

标本测量	头胸甲长/mm	头胸甲宽/mm
♂	8.0	11.6

生境 栖息于潮间带珊瑚礁。

模式标本产地 越南(芽庄)。

地理分布 海南; 越南(芽庄), 印度洋 (Coetivey), 阿米兰特群岛, 马达加斯加。

(4) 波肢镜蟹 *Catoptrus undulatipes* Yang, Chen et Tang, 2006 (图 24, 图版 VI: 4)

Catoptrus truncatifrons: Yang et al., 1979: 77–78, fig. 1; Dai et al., 1986: 179–180, pl. 24 (1), fig. 105 (1); Dai & Yang, 1991: 197–198, fig. 105 (1).

Catoptrus undulatipes Yang, Chen & Tang, 2006: 838–842, figs. 3–4.

标本采集地 正模标本: ♂ (IOCAS-C01039), 西沙群岛永兴岛, 1957. IV. 13。副模标本: 1♀ (IOCAS-C01040), 西沙群岛永兴岛, 1958. V. 20; 其他标本: 1♂, 西沙群岛珊瑚岛, 1974. XI. 28。

形态描述 头胸甲呈横卵圆形, 宽约为长的 1.5 倍; 除近侧缘处有些颗粒外, 表面光滑而有光泽, 分区不明显, 胃心区具模糊的“H”形沟。额缘平直, 中央 1 “V”形缺刻将额分成 2 宽叶, 紧邻额缘之后具 1 颗粒脊。眼窝大, 背内眼窝齿与额叶相连, 无间隔; 腹眼窝缘, 除内、外眼窝齿外, 具 5 齿, 中央 1 枚为宽圆叶瓣状。前侧缘具 6 齿: 第 1 齿(外眼齿)低平, 外侧缘基部具 1—2 颗粒突起, 第 2 齿较突出, 第 3—第 5 齿较钝, 末齿长而锐。后侧缘向内收敛, 后缘中部微平直, 两端突出不明显。

第 3 颚足表面具分散细颗粒; 长节的长宽约相等, 外末角钝圆形; 座节长稍大于宽, 触须短小。

螯足粗壮, 左右不对称, 右大于左。长节粗壮, 大螯足长节长为宽的 2.5 倍, 后缘无齿, 前缘近两端各具 1 较大的锐齿; 掌膨大, 长约为宽的 2 倍; 腕节内末角具 1 钝齿; 大螯可动指约等于掌节长, 内缘具 5 枚宽大的钝齿, 不动指内缘具 10 枚左右三角齿, 其大小相间排列齿, 指尖内弯, 相互交叉。

小螯不动指内缘近半端具 2 钝齿, 末半段具锯齿, 中央 1 枚尖锐、突出; 两指末端交叉。

步足细长; 末对最短, 指节呈披针状, 末部两侧各具 6 枚刺。

雄性腹部三角形, 由 5 节构成(第 3—第 5 节愈合); 第 6 节呈梯形, 侧缘近于平直, 宽为长的 2.0 倍; 尾节呈锐三角形, 长稍大于宽, 末端圆钝。

雄性第 1 腹肢粗壮, 约呈“S”形, 末端弯曲指向前方; 末部侧缘有小刺, 尤其外侧缘近末端拱突部具成群的棘刺。

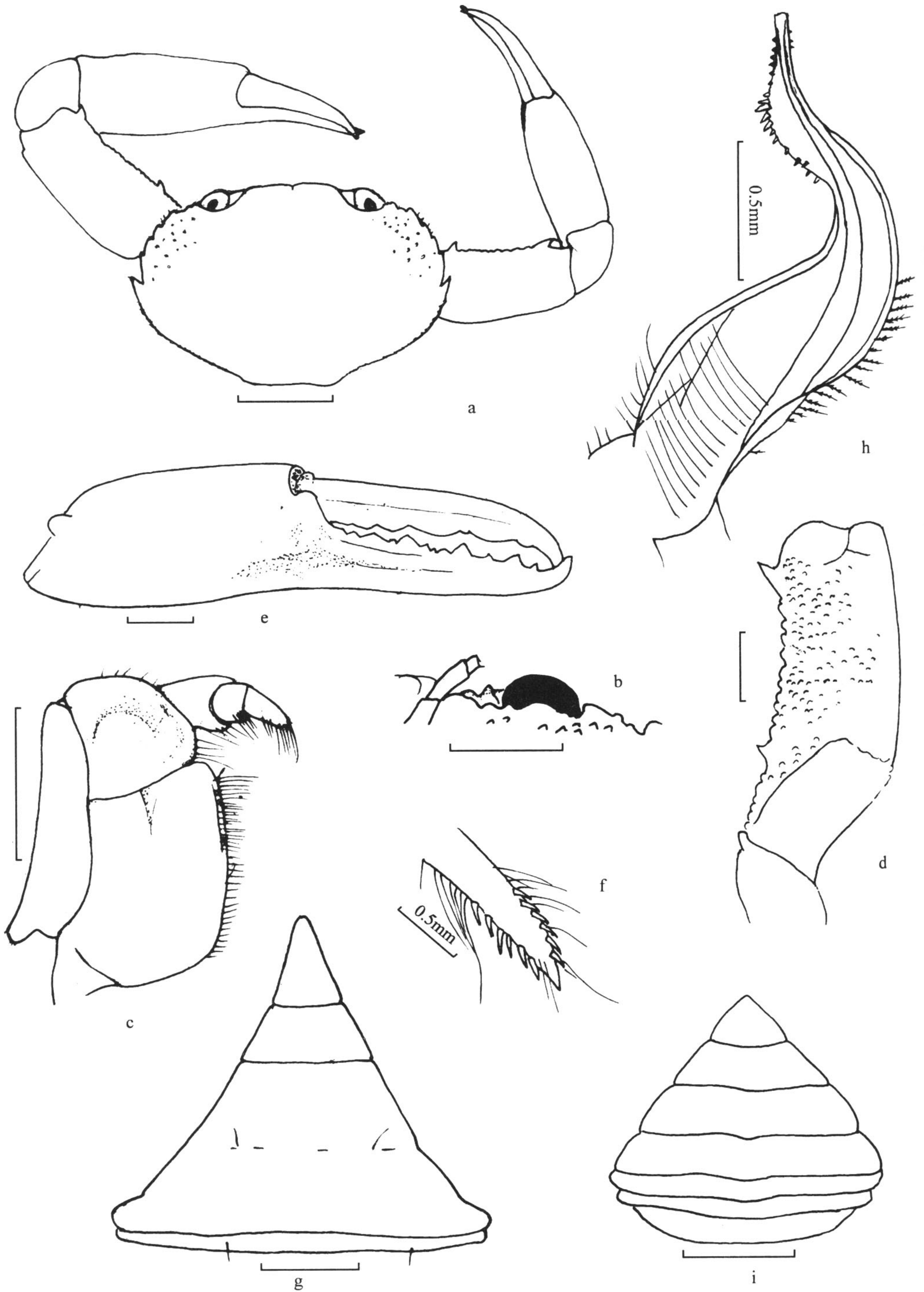


图 24 波肢镜蟹 *Catoptrus undulatus* Yang, Chen et Tang

a. 头胸甲与螯足; b. 腹眼窝缘; c. 第3颚足; d. 小螯足长节; e. 小螯; f. 第4步足指节末部; g. 雄性腹部;
h. 雄性第1腹肢; i. 雌性腹部(标尺: 未注明者均为1 mm)

标本测量	头胸甲长/mm	头胸甲宽/mm
♂(正模)	6.1	9.4
♂(副模)	3.8	5.7
♀	4.8	8.9

生境 栖息于潮间带珊瑚礁。

模式标本产地 中国(西沙群岛)。

分类讨论 波肢镜蟹 *C. undulatipes* Yang, Chen *et* Tang 与光滑镜蟹 *C. nitidus* A. Milne-Edwards, 1870 十分相似。两者之间主要特征区别如下表。

特 征	波肢镜蟹 <i>C. undulatipes</i>	光滑镜蟹 <i>C. nitidus</i>
外眼窝齿	低平, 外侧缘后部具颗粒突起	突出, 外侧缘后部不具颗粒突起
腹眼窝缘	具 5 钝齿, 中央 1 枚圆叶瓣状	具颗粒状齿不具圆叶瓣
雄性第 1 腹肢粗壮	约呈“S”形, 末端弯曲指向前方, 外侧缘近末端拱突部具成群的棘刺	弯成弧形, 末端向外指, 外侧缘近末端不具成群的棘刺

2. 钝额蟹属 *Carupa* Dana, 1851

Carupa Dana, 1851: 129; 1852 a: 85; 1852 b: 279; Alcock, 1899: 25–26; Leene, 1938: 9; 1940: 164–165; Sakai, 1939: 373; 1976: 324–325; Stephenson & Campbell, 1960: 85, 88; Crosnier, 1962: 17; Stephenson, 1972 b: 5, 28; Dai *et al.*, 1986: 180–181; Dai & Yang, 1991: 199; Apel & Spiridonov, 1998: 171–172.

Type species: *Carupa tenuipes* Dana, 1851.

头胸甲宽大于长, 中等隆起, 分区不明显, 背面较光滑。额具 4 浅叶。背眼窝缘具 2 缝, 下眼窝缘具 4 齿。前侧缘稍短于后侧缘, 具 7 齿(包括外眼窝齿)。螯足粗壮, 长节侧缘具 3 齿刺, 腕节具内刺, 掌膨大, 指短。末对步足呈桨状。雄性腹部分为 4 节。

(5) 细足钝额蟹 *Carupa tenuipes* Dana, 1851 (图 25, 图版 VII: 1)

Carupa tenuipes Dana, 1851: 129; 1852 b: 279–280, pl. 17, figs. 4 a-e; A. Milne-Edwards, 1861: 386–387; Alcock & Anderson, 1894 b: 198, 201; Klunzinger, 1913: 329; Balss, 1924: 5; 1934: 505; Leene, 1940: 165, figs. 1–2; Stephenson & Campbell, 1960: 88, pl. 2, fig. 1; Crosnier, 1962: 19, figs. 16–23, pl. 1, fig. 1; Stephenson & Rees, 1967 a: 5; Stephenson, 1972 a: 130. 1972 b: 28; Heath, 1973: 1, 31; Sakai, 1976: 325, pl. 110, fig. 3; Stephenson, 1976: 12; Cariaso & Garcia, 1986: 181–182, fig. 1; Yang *et al.*, 1979: 78, fig. 2; Dai *et al.*, 1986: 181. fig. 106; Dai & Yang, 1991: 199–200, fig. 106, pl. 24(3); Poupin, 1966 b: 29; Dai & Xu, 1991: 12, fig. 8; Apel & Spiridonov, 1998: 172, fig. 4, pl. 1;